



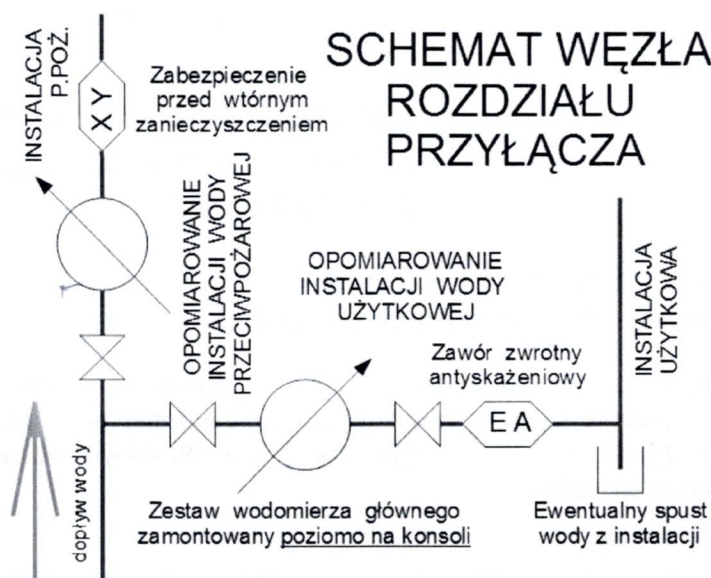
SIM LUBELSKIE SP. Z O.O.
ul. Anny Walentynowicz 10
20 – 328 Lublin

WARUNKI PRZYŁĄCZENIA do sieci wodociągowej i sieci kanalizacji sanitarnej

W odpowiedzi na wniosek złożony 9 marca 2026 r. MPGK Sp. z o.o. we Włodawie informuje, że doprowadzenie wody do oraz odprowadzanie ścieków z nieruchomości położonej przy ulicy Tartacznej, działka gruntu o numerze 238/6, o adresie Tartaczna 7 we Włodawie należy projektować i wykonać według następujących warunków:

I. Warunki odnośnie zaopatrzenia w wodę:

- 1.** Przyłącze wodociągowe planować od wodociągu w100 ułożonego w pasie drogi gminnej nr 104317L - ulicy Tartacznej (w działce drogowej o numerze 237).
Włączenie przyłącza do sieci wykonać poprzez opaskę lub odpowiedni trójnik (z żeliwa sferoidalnego).
Miejsce złączenia przyłącza z siecią podlega odbiorowi przez Zakład Wodociągów i Kanalizacji MPGK Włodawa przed zasypaniem (na otwartym wykopie).
Na przyłączy, przy złączeniu z wodociągiem, zamontować zasuwę odcinającą (z żeliwa sferoidalnego lub żywicy POM) o miękkim uszczelnieniu klina [*opaska + zasuwa albo nawiertka + zasuwa, sama nawiertka nie może służyć jako zasuwa domowa*]. Zasuwę posadowić na podparciu (kostce betonowej).
Teleskopowe przedłużenie trzpienia zasuwy przykryć dużą skrzynką uliczną zasuwy (w całości żeliwną: pokrywa o średnicy min. 150 mm, wysokość skrzynki min. 270 mm) wyrównaną do powierzchni terenu, obrukowaną i oznakowaną tablicą z domiarami.
Zachować normatywne odległości od istniejących obiektów i uzbrojenia terenu.
- 2.** Wysokość przykrycia przewodu wodociągowego, mierzona od powierzchni przewodu do poziomu terenu, nie może być mniejsza niż 1,6 m (w przypadku płytszego ułożenia rurociąg zabezpieczyć przed zamrażaniem w nim wody odpowiednią izolacją ciepłochronną zabezpieczoną przed zawilgoceniem oraz uszkodzeniem mechanicznym). Przewody wodociągowe układać na podłożu pozbawionym elementów mogących przyczynić się do uszkodzenia rur (np.: gruz, kamienie, szkło, itp.), obsypkę ochronną przewodu sięgającą minimum 0,2 metra nad przewodem wykonać z piasku. Pozostałą część wykopu zasypać warstwami z jednoczesnym zagęszczaniem, zasypka również pozbawiona szkodliwych elementów. W pasie o szerokości 2,0 m nad przyłączem nie sadzić drzew, krzewów, ani nie lokalizować obiektów małej architektury. Nad rurociągiem z PE zaleca się ułożyć taśmę lokalizacyjno - ostrzegawczą na wysokości ok. 30 cm nad przewodem.
- 3.** Pobieranie wody opomiarować wodomierzem głównym (który przysługuje od MPGK za darmo) zamontowanym poziomo na konsoli z kompensacyjnymi elementami złącznymi i zaworami odcinającymi (grzybkowymi) przed i za wodomierzem. Za zestawem wodomierza głównego (zestaw ten składa się z montowanych kolejno: zawór odcinający → wodomierz → zawór odcinający główny) zamontować zabezpieczenie uniemożliwiające wtórne zanieczyszczenie wody w sieci (uwzględnić rodzaj mogącego wystąpić skażenia wody w sieci na skutek „cofki” wody z instalacji wewnętrznej).
Jeśli w budynku będzie oddzielna instalacja wodna przeciwpożarowa to przyłącze wodociągowe rozdzielić na dwie odrębnie opomiarowane instalacje - będą dwa wodomierze główne zamontowane równolegle w zestawach (rozdział według schematu zamieszczonego na kolejnej stronie):
 - zestaw wodomierza wody bytowej złożony z elementów wyżej wymienionych,
 - zestaw wodomierza instalacji hydrantowej – wymagany zawór odcinający przed tym wodomierzem oraz zabezpieczenie antyskażeniowe (można zrezygnować z armatury odcinającej za tym wodomierzem), zakup i eksploatacja wodomierza instalacji hydrantowej w gestii Inwestora.



Celem zmniejszenia strat hydraulicznych przepływu wody do hydrantów wyprowadzenie wodociągowej instalacji przeciwpożarowej wykonać jako przelotowe (trójnik przelot) i można zrezygnować z zaworu odcinającego za tym wodomierzem, zaś instalację wody bytowej wyprowadzić jako odejście z trójnika rozdzielającego przyłączy.

Wodomierz instalacji hydrantowej może być zamontowany na odcinku pionowym rury (musi być poprzedzony zaworem odcinającym a za wodomierzem wody pożarowej musi być zamontowany zawór antyskażeniowy, może nie być konsoli ale musi być łącznik kompensacyjny).

4. Wodomierz główny (a jeśli przyłączy rozdzielone na instalację wody bytowej i instalację hydrantową to oba wodomierze główne) zabezpieczyć przed działaniem mrozu, możliwością gromadzenia się powietrza, zalaniem i uszkodzeniem lokalizując za pierwszą ścianą zewnętrzną, w piwnicy lub na parterze budynku, w miejscu wydzielonym, suchym i łatwo dostępnym, zestaw wodomierza głównego powinien zaczynać się nie dalej niż 1,0 m od przejścia przewodu przez ścianę zewnętrzną i powinien być usytuowany co najmniej 40 cm powyżej poziomu posadzki pomieszczenia – tak aby odczyt stanu liczydła był możliwy z poziomu posadzki bez utrudnień (w tym bez stosowania urządzeń lub narzędzi pomocniczych), pomieszczenie w którym umieszcza się zestaw wodomierza głównego winno mieć wpust podłogowy przyłączony do kanalizacji (jeżeli jest to piwnica to na odpływie z wpustu zamontować zamknięcie przeciwwalowe – ochrona pomieszczenia przed zalaniem ściekami z kanalizacji).

5. Przejście przewodu wodociągowego przez ścianę lub pod ławą fundamentową (wprowadzenie rury do budynku / studzienki) wykonać prostopadle w rurze osłonowej.

6. Ewentualne odgałęzienie wody bezpowrotnie zużytej (do podlewania) planować na instalacji (niedopuszczalny montaż trójnika przed zabezpieczeniem uniemożliwiającym wtórne zanieczyszczenie), wodomierz dodatkowy (zakupiony przez Inwestora) montować jako podlicznik na przewodzie prowadzącym wodę tylko do punktu czerpalnego usytuowanego na zewnątrz budynku, umieszczając podlicznik blisko wyprowadzenia przewodu przez ścianę zewnętrzną budynku (o ile to możliwe w pomieszczeniu gdzie zamontowano wodomierz główny). Przed wodomierzem dodatkowym zamontować zawór odcinający. Odwodnienie instalacji do podlewania wykonać przed wodomierzem dodatkowym zapewniając opróżnienie z wody odcinków, w otoczeniu których temperatura może spadać poniżej 0 °C.

Zgodnie z Rozporządzeniem Ministra Infrastruktury z dnia 14 stycznia 2002 roku w sprawie określenia przeciętnych norm zużycia wody (Dz. U. z 2002 r. Nr 8, poz. 70) przyjmuje się, że podlewanie zieleni przydomowej odbywa się w okresie od 15 kwietnia do 15 września.

Wodomierz dodatkowy z rozbudowaną instalacją pozostaje na stanie majątkowym użytkownika, który pokrywa koszty inwestycji oraz jej eksploatacji.

Ilość ścieków będzie ustalana jako różnica między wskazaniem wodomierza głównego i wodomierza dodatkowego (wodomierz dodatkowy mierzy wodę bezpowrotną).

7. Sposób montażu wodomierzy musi zapewniać bezproblemowy odczyt ich wskazań oraz łatwą wymianę.

II. Warunki odnośnie odprowadzania/odbioru ścieków:

8. Ścieki z budynku odprowadzać do kanalizacji sanitarnej ks200 ulicy Tartacznej ułożonej w drodze gminnej nr 104317L (w działce drogowej o numerze 237). Wykorzystać istniejące odejście ks150 ze studzienki opisanej rzędnymi 171,38/169,45 przy północno-wschodnim narożniku działki nr 238/6 lub



odejście ks150 ze studzienki opisanej rzędnymi 171,51/170,00 w odległości ok. 23,5 m od północno-zachodniego narożnika działki nr 238/6, odejście/odejścia rozbudować albo wykonać inne przyłącze kanalizacyjne (minimalna średnica 150 mm) wprowadzone do sieci kanalizacyjnej przez studzienkę specjalnie w tym celu projektowaną. Dopuszcza się montaż studzienki tworzywowej (inspekcyjnej) o średnicy co najmniej 400 mm, wbudowanie studzienki przy użyciu nasuwek lub złączek, włączenie przyłącza wykonać w otwór dopływowy kinety połączeniowej studzienki lub poprzez wkładkę „in situ” zamontowaną szczelnie w otworze wykonanym specjalną wyrzynarką powyżej kinety (na wysokości rury karbowanej), gdy włączenie powyżej kinety to stosować kinetę przepływową (tylko otwory wlotu i wylotu bez bocznych dopływów).

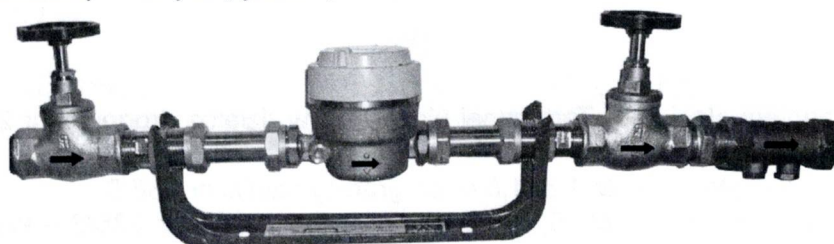
9. Zachować normatywne odległości od istniejących obiektów i uzbrojenia terenu. Rury kanalizacyjne układać ze spadkiem zapewniającym osiągnięcie prędkości przepływu ścieków nie powodującej odkładania się osadów, minimalny spadek dla rur średnicy 150 mm wynosi 1,5 % (zaleca się spadek 2,0 %) zaś maksymalny nie może przekraczać 15,0 %. W miejscu skrzyżowania planowanego przyłącza kanalizacyjnego z wodociągiem w 100 odległość między skrajniami krzyżujących się rur (tego przyłącza z wodociągiem) musi wynosić co najmniej 0,1 m (10 cm).

Rury kanalizacyjne układać na ustabilizowanym i wyprofilowanym podłożu pozbawionym elementów mogących przyczynić się do uszkodzenia rur (np.: gruz, kamienie, szkło, itp.), rury należy obsypać z boku i z góry piaskiem (warstwa minimum 0,6 m). Pozostałą część wykopu zasypać warstwami z jednoczesnym zagęszczaniem, zasypka również pozbawiona szkodliwych elementów.

Rury kanalizacyjne układać poniżej strefy przemarzania (przykrycie minimum 1,2 m), mniejsze przykrycie kanałów dopuszcza się pod warunkiem zastosowania odpowiedniego zabezpieczenia przed przemarzaniem i przed uszkodzeniem mechanicznym.

Rodzaj i typ rur dostosować indywidualnie do warunków gruntowych posadowienia oraz przewidywanego zagospodarowania terenu w pasie nad rurami.

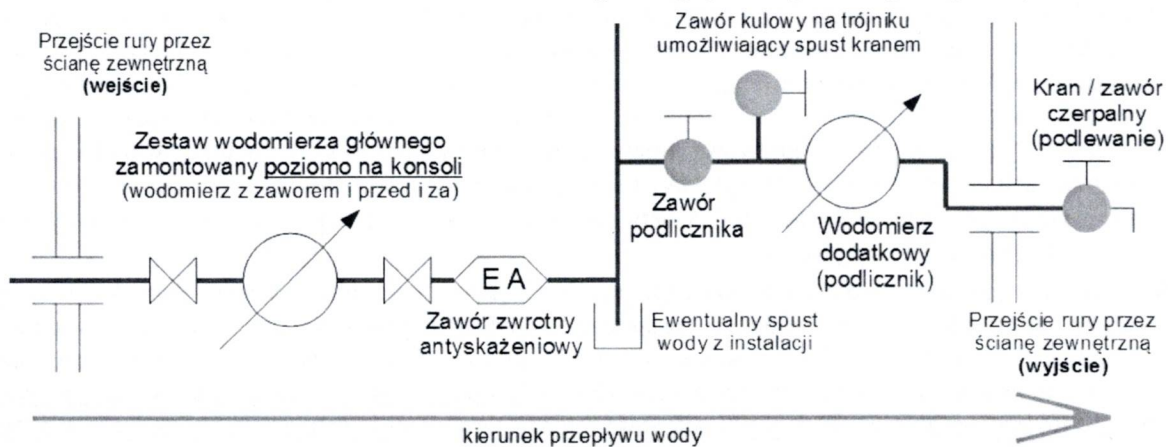
10. Na przyłączu kanalizacyjnym zaprojektować studzienkę rewizyjną (dopuszcza się studzienkę tworzywową, zalecana minimalna średnica wewnętrzna 400 mm) na terenie posesji w odległości około metra od granicy działki (linii regulacyjnej ulicy). Na pierwszej studzience licząc od studzienki włączeniowej zamontować wąż żeliwny (na ewentualnych innych studzienkach, ze względów eksploatacyjnych, Spółka zaleca węży żeliwne). Stosując studzienki tworzywowe zapewnić szczelność zwieńczeń aby do kanalizacji nie przedostawały się wody opadowe – studzienki sytuowane w terenie zielonym wyprowadzić ponad teren ok. 15 cm zaś w terenie utwardzonym zastosować teleskop do regulacji wysokościowej zwieńczenia. Maksymalna długość odcinka przyłącza (między studzienkami) nie powinna przekraczać 35,0 m dla rur DN 150 a 50,0 m dla rur DN 200 i większych.
11. Zmiany kierunku trasy, średnicy i spadku kanalizacji oraz ewentualne połączenia na zewnątrz budynku wykonać w studzienkach rewizyjnych (dopuszcza się studzienki tworzywowe, zalecana minimalna średnica wewnętrzna 400 mm) ewentualne kolanka montować na dopływie tuż przy studziencie. Klasę wążów na studzienkach dopasować do obciążenia związanego z miejscem ich usytuowania.
12. Zabrania się wprowadzania wód opadowych, roztopowych i drenażowych do kanalizacji sanitarnej (szczelność zwieńczeń studzienek, studzienki w terenach zielonych wyniesione ok. 10 cm ponad teren).
13. Kanalizowanie piwnic wymaga zainstalowania urządzeń przeciwwzalewowych.
14. Piony instalacji kanalizacyjnej wentylować zgodnie z przepisami, na pionach zabudować kształtki rewizyjne (tzw. czyszczaki). Przybory sanitarne łączyć z instalacją kanalizacyjną z wykorzystaniem zamknięć wodnych (syfonów).



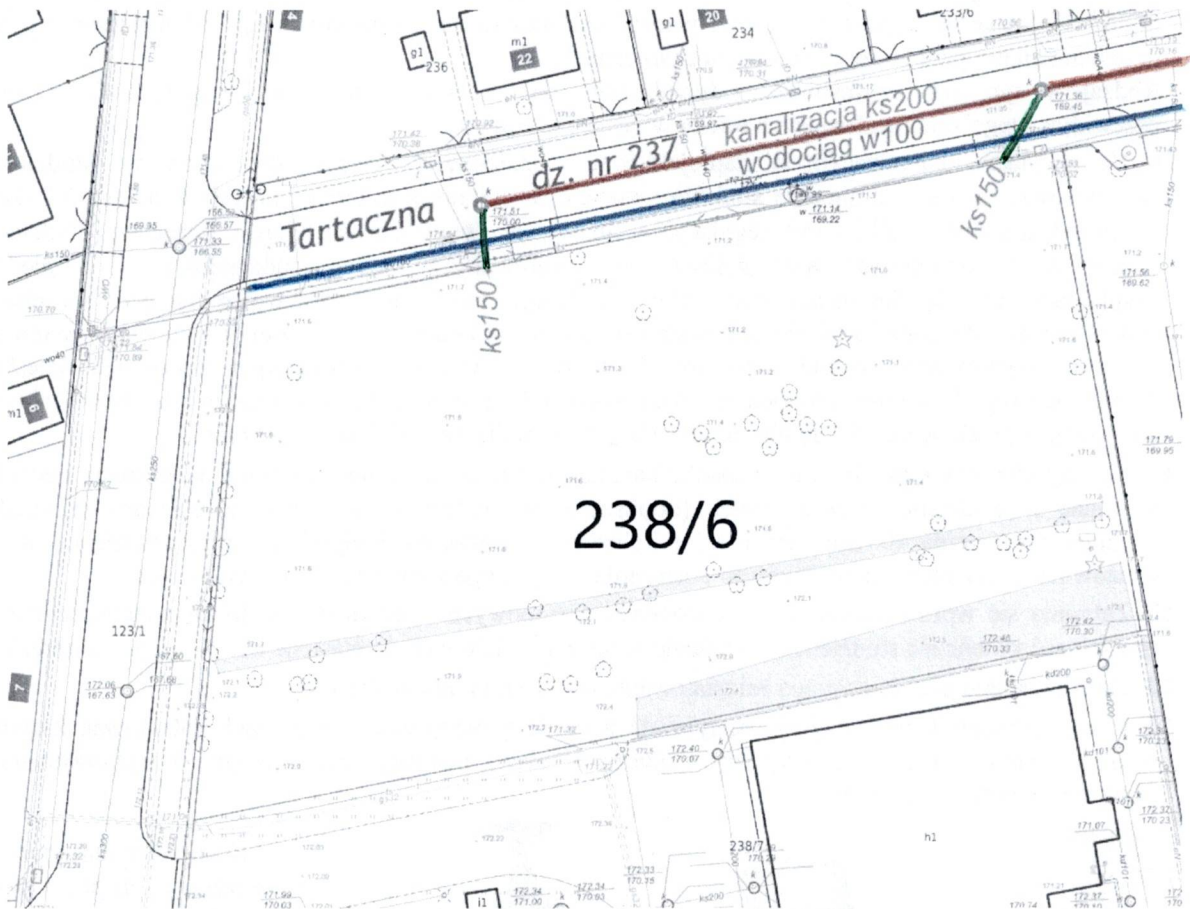
Kompletny zestaw
wodomierza głównego
na konsoli z zaworem
antyskażeniowym
wodomierz poziomo
(zawory można zamontować
na pionowych odcinkach)



Schemat montażu wodomierza dodatkowego względem głównego - jako podlicznik:



1. Zestaw wodomierza głównego montować w budynku przy ścianie zewnętrznej blisko miejsca wejścia rury.
2. Podlicznik montować blisko wyjścia rury na zewnątrz budynku, od podlicznika do kranu rura bez rozgałęzień.
3. Przed podlicznikiem zawór odcinający (dopuszcza się zawór kulowy) – zawór podlicznika.
4. Ewentualne odwodnienie instalacji do podlewania wykonać montując trójnik między podlicznikiem a zaworem podlicznika i na odejściu zawór kulowy (umożliwiający napowietrzenie aby woda odpłynęła kranem, gdy kran jest wyżej podlicznika odpływ/spust wody między zaworem podlicznika a podlicznikiem).



Plan sytuacyjny z zaznaczeniem sieci ulicy Tartacznej ułożonych w działce drogowej nr 237 (w drodze gminnej nr 104317L):

- wodociąg w100 ułożony w odległości około 1,6÷1,8 m od granicy działki nr 238/6,
- kanalizacja ks200 ułożona w odległości ok. 5,8÷6,1 m od granicy działki nr 238/6 – kanał ks200 ze studzienkami, z których do granicy działki 238/6 wyprowadzono odciecznia ks150.



Niniejsze warunki nie uprawniają do pobierania wody i odprowadzania ścieków.
Przed przystąpieniem do wykonania przyłączy opracować ich dokumentację i uzgodnić ją w Zakładzie Wodociągów i Kanalizacji MPGK Włodawa /zostawiając jeden egzemplarz/
- termin realizacji uzgodnić co najmniej tydzień przed zamierzonym rozpoczęciem prac.
Włączenie do sieci realizować pod nadzorem Zakładu Wodociągów i Kanalizacji MPGK Włodawa.
Próby szczelności i odbiór techniczny przyłączy przeprowadzić z udziałem przedstawiciela Zakładu Wodociągów i Kanalizacji MPGK Sp. z o.o. we Włodawie.
Zlecić geodecie przeprowadzenie pomiarów na otwartym wykopie celem sporządzenia inwentaryzacji przewodów i ich uzbrojenia, po czym przewody obsypać i zasypać wykop warstwowo odpowiednio zagęszczając obsypkę i zasypkę.
Pobieranie wody i/lub odprowadzanie ścieków może się odbywać wyłącznie na podstawie pisemnej umowy zawieranej na wniosek odbiorcy usług, po odbiorze technicznym przyłączy i przedłożeniu MPGK we Włodawie inwentaryzacji powykonawczej.

MPGK Sp. z o.o. we Włodawie świadczy usługi projektowe i wykonawcze w zakresie realizacji przyłączy.

INFORMACJE FORMALNO - PRAWNE

1. Inwestor wykonuje przyłącza we własnym zakresie i pozostaną one jego własnością.
2. Projektowanie przewodów i/lub prowadzenie prac w pasie drogowym uzgodnić z zarządcą drogi: ulica Tartaczna (działka drogowa nr 237) jest drogą gminną o numerze 104317L więc sprawy przyłączy uzgadniać w Urzędzie Miejskim we Włodawie – Al. J. Piłsudskiego 41.
3. Skrzyżowanie projektowanych przewodów z innym uzbrojeniem oraz zbliżenia projektować w uzgodnieniu z właścicielem uzbrojenia, zgodnie z obowiązującymi przepisami oraz wymogami Zespołu Uzgadniania Dokumentacji Projektowej – stanowiskami uczestników narady koordynacyjnej.
4. Powyższe warunki tracą ważność po upływie dwóch lat od daty wydania i w razie wygaśnięcia podlegają aktualizacji.

Za Zarząd MPGK

Otrzymują:

1. Adresat
2. ZWiK a/a

Do wiadomości:

Urząd Miejski we Włodawie
Wydział Mienia i Gospodarki Komunalnej

Dyrektor
ds. Technicznych
Jacek Topolski